

# Initial Setup Guide

Guide de Configuration Initiale / Guía de configuración inicial / Guida al setup iniziale / Leitfaden zur ersten Einrichtung / Gids voor Begininstelling / Grundinställningsguide

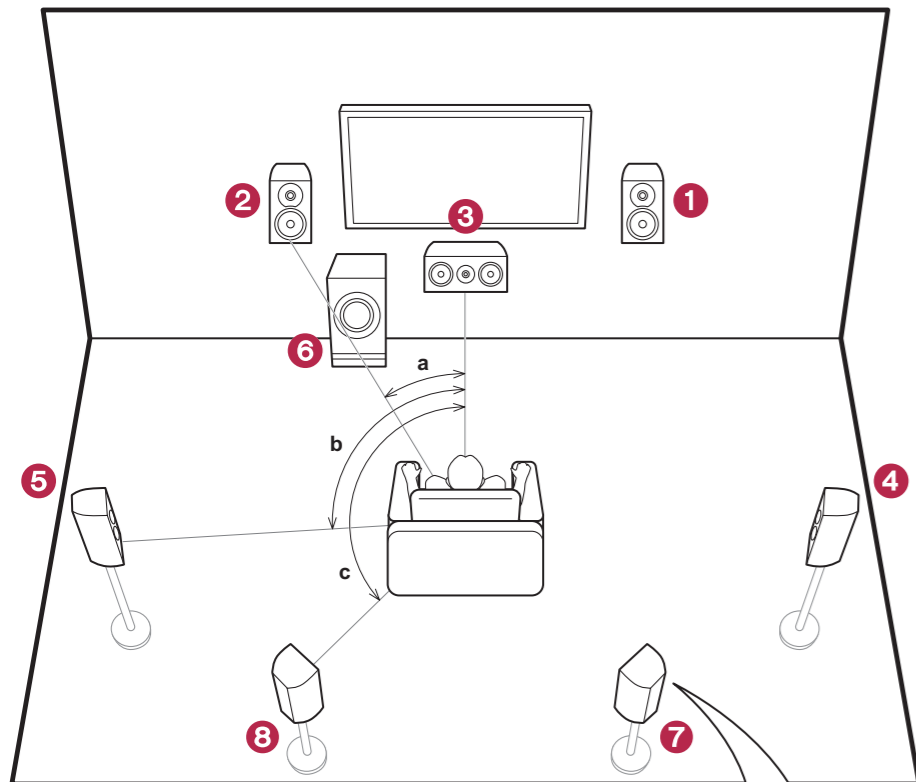
AV RECEIVER / RECEPTEUR AV

## VSX-934



### 7.1 ch System

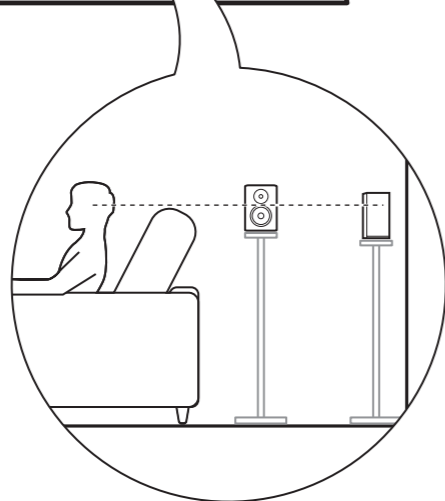
- 1,2 Front Speakers
- 3 Center Speaker
- 4,5 Surround Speakers
- 6 Powered Subwoofer
- 7,8 Surround Back Speakers



a: 22° to 30°, b: 90° to 110°, c: 135° to 150°



**En** : Refer to the instruction manual available on our website to install and connect speaker systems other than 7.1 ch. / **Fr** : Se référer aux instructions du mode d'emploi disponible sur notre site Web pour installer et raccorder les systèmes d'enceintes autres que 7.1. / **Es** : Consulte el manual de instrucciones disponible en nuestro sitio web para instalar y conectar sistemas de altavoces que no sean de 7.1 canales. / **It** : Consultare il manuale di istruzioni disponibile presso il nostro sito web per installare e collegare i sistemi di diffusori diversi da 7.1 canali. / **De** : Informationen zum Installieren und Anschließen anderer Lautsprechersysteme als 7.1 ch finden Sie in der auf unserer Website verfügbaren Bedienungsanleitung. / **Nl** : Raadpleeg de gebruiksaanwijzing die op onze website beschikbaar is om andere luidsprekersystemen dan 7.1 ch te installeren en te verbinden. / **Sv** : I bruksanvisningen, som finns på vår webbplats, finns information om hur du installerar och ansluter andra högtalarsystem än 7.1 kanaler.



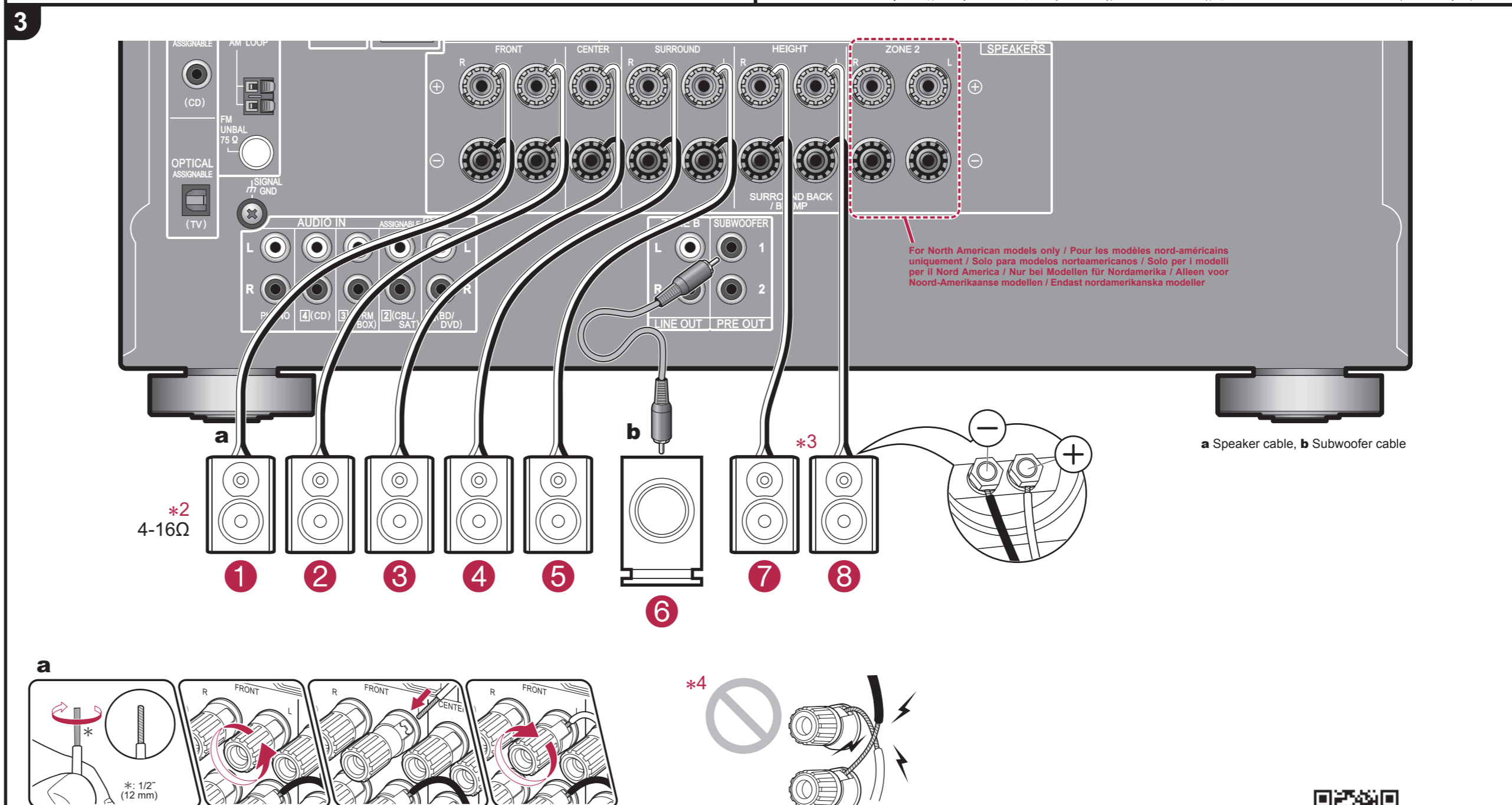
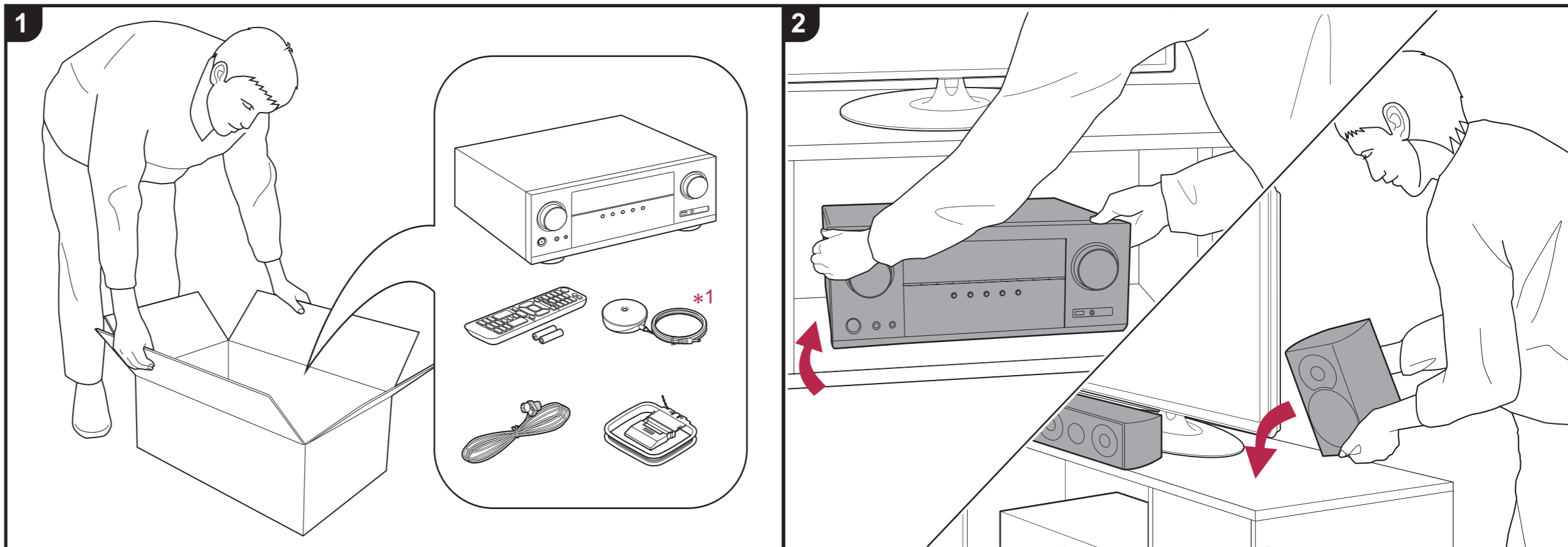
<http://jp.pioneer-audiovisual.com/manual/vsx934/top.pdf>



# 1. Install & Connections

Installation & Raccordements / Instalación y conexiones / Installazione e collegamenti / Installationen und Anschlüsse / Installeren en verbindingen / Installation & anslutningar

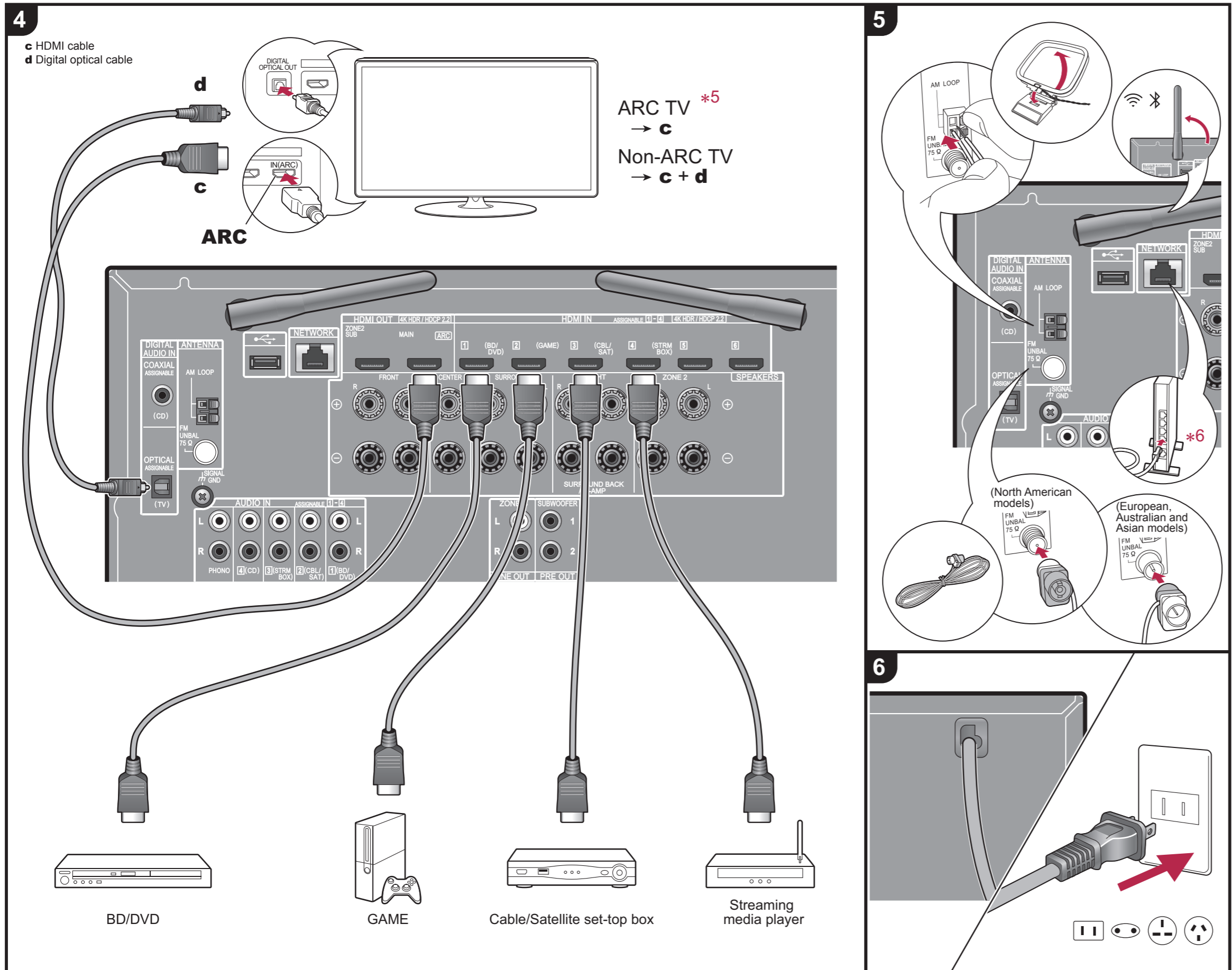
\*1 \*2 \*3 \*4 →



**En** : Refer to the instruction manual available on our website to install and connect speaker systems other than 7.1 ch. / **Fr** : Se référer aux instructions du mode d'emploi disponible sur notre site Web pour installer et raccorder les systèmes d'enceintes autres que 7.1. / **Es** : Consulte el manual de instrucciones disponible en nuestro sitio web para instalar y conectar sistemas de altavoces que no sean de 7.1 canales. / **It** : Consultare il manuale di istruzioni disponibile presso il nostro sito web per installare e collegare i sistemi di diffusori diversi da 7.1 canali. / **De** : Informationen zum Installieren und Anschließen anderer Lautsprechersysteme als 7.1 ch finden Sie in der auf unserer Website verfügbaren Bedienungsanleitung. / **Nl** : Raadpleeg de gebruiksaanwijzing die op onze website beschikbaar is om andere luidsprekersystemen dan 7.1 ch te installeren en te verbinden. / **Sv** : I bruksanvisningen, som finns på vår webbplats, finns information om hur du installerar och ansluter andra högtalarsystem än 7.1 kanaler.



<http://jp.pioneer-audiovisual.com/manual/vsx934/top.pdf>



**\*1**  
**En** : Used during Initial Setup. / **Fr** : Utilisé durant la configuration initiale. / **Es** : Utilizado durante la configuración inicial. / **It** : Usato durante il Setup Iniziale. / **De** : Wird bei der ersten Einrichtung verwendet. / **Nl** : Gebruikt tijdens de Begininstelling. / **Sv** : Används under grundinställningen.

**\*2**  
**En** : Connect speakers with 4 Ω to 16 Ω impedance. If any of the connected speakers have 4 Ω or more to less than 6 Ω impedance, in "Initial Setup", "Speaker Setup", set "Speaker Impedance" to "4ohms". / **Fr** : Raccordez des enceintes de valeur d'impédance comprise entre 4 Ω et 16 Ω. Si l'une des enceintes raccordées possède une impédance qui se situe entre 4 Ω et moins de 6 Ω, dans "Initial Setup", "Speaker Setup", réglez "Speaker Impedance" sur "4ohms". / **Es** : Conecte altavoces con una impedancia de entre 4 Ω y 16 Ω. Si cualquiera de los altavoces conectados tiene una impedancia de 4 Ω o más hasta menos de 6 Ω, en "Initial Setup", "Speaker Setup", ajuste "Speaker Impedance" en "4ohms". / **It** : Collegare i diffusori con impedenza da 4 Ω a 16 Ω. Se uno dei diffusori collegati ha un'impedenza tra 4 Ω e 6 Ω, in "Initial Setup", "Speaker Setup", impostare "Speaker Impedance" su "4ohms". / **De** : Schließen Sie Lautsprecher mit 4 Ω bis 16 Ω Impedanz an. Wenn einer der angeschlossenen Lautsprecher eine Impedanz von mindestens 4 Ω, aber weniger als 6 Ω aufweist, stellen Sie unter "Initial Setup", "Speaker Setup" den Eintrag "Speaker Impedance" auf "4ohms" ein. / **Nl** : Sluit luidsprekers aan met 4 Ω tot 16 Ω impedantie. Als een van de verbonden luidsprekers een impedantie heeft van 4 Ω of meer, tot minder dan 6 Ω, zet dan in "Initial Setup", "Speaker Setup" de "Speaker Impedance" op "4ohms". / **Sv** : Anslut högtalare med en impedans på 4 Ω till 16 Ω. Om någon av de anslutna högtalarna har 4 Ω eller mer, upp till mindre än 6 Ω impedans, ställer du in "Speaker Impedance" på "4ohms" i "Initial Setup", "Speaker Setup".

**\*3**  
**En** : The rear panel illustrations for this unit are of the North American model. Connect speaker systems ② to the "SURROUND BACK / Bi-AMP" terminals on North American models, and to the "SURROUND BACK ZONE 2 / Bi-AMP" terminals on models for other areas. / **Fr** : Les illustrations du panneau arrière de cet appareil sont celles du modèle nord-américain. Raccordez les systèmes d'enceintes ② aux prises "SURROUND BACK / Bi-AMP" sur les modèles nord-américains, et aux prises "SURROUND BACK ZONE 2 / Bi-AMP" sur les modèles des autres zones. / **Es** : Las ilustraciones del panel trasero de esta unidad son del modelo norteamericano. Conecte sistemas de altavoces ② a los terminales "SURROUND BACK / Bi-AMP" en los modelos norteamericanos, y a los terminales "SURROUND BACK ZONE 2 / Bi-AMP" en los modelos de otras zonas. / **It** : Le illustrazioni del pannello posteriore di questa unità si riferiscono al modello per il Nord America. Collegare i diffusori ② ai terminali "SURROUND BACK / Bi-AMP" sui modelli per il Nord America ed ai terminali "SURROUND BACK ZONE 2 / Bi-AMP" sui modelli per le altre aree geografiche. / **De** : Bei den Abbildungen der Geräte rückwand wurde das Modell für Nordamerika verwendet. Schließen Sie Lautsprechersysteme ② bei Modellen für Nordamerika an die Anschlüsse "SURROUND BACK / Bi-AMP" und bei Modellen für andere Regionen an die Anschlüsse "SURROUND BACK ZONE 2 / Bi-AMP" an. / **Nl** : De afbeeldingen van het achterpaneel van dit toestel zijn van het Noord-Amerikaanse model. Sluit luidsprekersystemen ② aan op de "SURROUND BACK / Bi-AMP"-aansluitingen op Noord-Amerikaanse modellen en op de "SURROUND BACK ZONE 2 / Bi-AMP"-aansluitingen voor modellen van andere gebieden. / **Sv** : Illustrationerna av bakpanelen på den här apparaten gäller den nordamerikanska modellen. Anslut högtalarsystem ② till "SURROUND BACK / Bi-AMP"-uttagen på de nordamerikanska modellerna, och till "SURROUND BACK ZONE 2 / Bi-AMP"-uttagen på modeller för andra områden.

**\*4**  
**En** : Make sure the wires at the ends of the speaker cables are twisted tightly and do not stick out of the speaker terminals when connecting. The unit can be damaged if the exposed wires of the speakers touch the rear panel or the + and - wires touch each other. / **Fr** : Assurez-vous de torsader légèrement les fils à l'extrémité du câble d'enceinte et qu'ils ne sortent pas des bornes d'enceinte lors du raccordement. L'appareil peut être endommagé si les fils dénudés des enceintes entrent en contact avec le panneau arrière ou si les fils + et - se touchent. / **Es** : Asegúrese de que los hilos de los extremos de los cables de los altavoces estén bien trenzados y no sobresalgan de los terminales de los altavoces al conectarlos. La unidad podría sufrir daños si los cables expuestos de los altavoces tocan el panel trasero o los cables + y - se tocan entre sí. / **It** : Accertarsi che i conduttori spellati all'estremità dei cavi dei diffusori siano ritorti strettamente in modo che non fuoriescano dai terminali dei diffusori quando si effettua il collegamento. L'unità può subire danni se i conduttori spellati dei cavi dei diffusori toccano il pannello posteriore o se i conduttori + e - entrano in contatto. / **De** : Stellen Sie sicher, dass die Drahtenden der Lautsprecherkabel fest verdreht sind und beim Anschließen nicht aus den Lautsprecherklemmen herausragen. Wenn die freiliegenden Lautsprecherdrähte die Geräte rückwand berühren oder das (+) und das (-) Kabel einander berühren, kann es zu einer Beschädigung des Gerätes kommen. / **Nl** : Controleer of de draden aan de uiteinden van de luidsprekerkabels strak getwist zijn en niet uit de luidspreker aansluitingen naar buiten steken wanneer de verbinding gemaakt wordt. Het toestel kan beschadigd raken als de blootgestelde draden van de luidsprekers het achterpaneel raken of als de + en - draden elkaar raken. / **Sv** : Se till att ändarna på högtalarkablarna är tvinnade ordentligt och inte sticker ut ur högtalartuggarna när du ansluter dem. Apparaten kan skadas om de oskyddade högtalarkablarna rör vid den bakre panelen eller om kablarna rör + och - rör vid varandra.

**\*5**  
**En** : Choose an HDMI IN jack on the TV that supports ARC when connecting. Settings are required to use the ARC function. Select "Yes" for "ARC Setup" in "Initial Setup". / **Fr** : Pour raccorder, choisissez sur le téléviseur une prise HDMI IN qui prend en charge la fonctionnalité ARC. Des réglages sont nécessaires pour utiliser la fonctionnalité ARC. Sélectionnez "Yes" pour "ARC Setup" dans "Initial Setup". / **Es** : Elija un conector HDMI IN en el TV compatible con ARC al realizar la conexión. Para usar la función ARC se requieren algunos ajustes. Seleccione "Yes" para "ARC Setup" en la "Initial Setup". / **It** : Quando si effettua la connessione scegliere un terminale HDMI IN sul televisore che supporta la funzione ARC. Per utilizzare la funzione ARC è necessario effettuare alcune impostazioni. Selezionare "Yes" per "ARC Setup" in "Initial Setup". / **De** : Wählen Sie beim Anschließen eine HDMI IN-Buchse am Fernseher aus, von der ARC unterstützt wird. Es sind bestimmte Einstellungen erforderlich, um die ARC-Funktion zu verwenden. Wählen Sie "Yes" für "ARC Setup" beim "Initial Setup". / **Nl** : Kies een HDMI IN-aansluiting op de TV die ARC ondersteunt wanneer u de verbinding maakt. Voor het gebruik van de ARC-functie zijn bepaalde instellingen vereist. Selecteer "Yes" voor "ARC Setup" in "Initial Setup". / **Sv** : Välj ett HDMI IN-uttag på tv:n som stöder ARC när du ansluter. Det krävs att du gör inställningar för att använda ARC-funktionen. Välj "Yes" för "ARC Setup" i "Initial Setup".

**\*6**  
**En** : If you connect this unit to the network using wired LAN, connect an LAN cable to the NETWORK port. / **Fr** : Si vous connectez cet appareil au réseau à l'aide du LAN filaire, branchez un câble LAN au port NETWORK. / **Es** : Si conecta esta unidad a la red usando una LAN con cable, conecte un cable de LAN al puerto NETWORK. / **It** : Se si collega questa unità alla rete utilizzando una LAN cablata, collegare un cavo LAN alla porta NETWORK. / **De** : Wenn Sie dieses Gerät über kabelgebundenes LAN mit dem Netzwerk verbinden, verwenden Sie ein LAN-Kabel und den NETWORK-Anschluss. / **Nl** : Als u dit toestel met het netwerk verbindt met gebruik van een bedraad LAN, verbind dan een LAN-kabel met de NETWORK-poort. / **Sv** : Om du ansluter den här apparaten till nätverket med en trådbunden anslutning, ska

du ansluta en LAN-kabel till NETWORK-porten.

**\*7**  
**En** : Switch the input on the TV to that assigned to the unit. Follow the guidance displayed on the screen to complete Initial Setup. If you selected "No, Skip" for "ARC Setup" in the Initial Setup, to enable HDMI CEC and HDMI Standby Through function, after completing Initial Setup, you will need to press the remote controller and make the settings in "System Setup". / **Fr** : Réglez l'entrée du téléviseur sur celle assignée à l'appareil. Suivez les instructions affichées sur l'écran pour terminer la Configuration initiale. Si vous sélectionnez "No, Skip" pour "ARC Setup" dans la Configuration initiale, pour activer la fonction HDMI CEC et HDMI Standby Through, une fois la configuration initiale terminée, vous devrez appuyer sur la touche de la télécommande et effectuer les réglages dans "System Setup". / **Es** : Cambie la entrada en la TV a aquella asignada a la unidad. Siga la guía mostrada en la pantalla para completar la configuración inicial. Si seleccionó "No, Skip" para "ARC Setup" en la configuración inicial, para activar la función HDMI CEC y HDMI Standby Through, tras completar la configuración inicial deberá pulsar el botón de mando a distancia y realizar los ajustes de "System Setup". / **It** : Spostare l'ingresso sul televisore a quello assegnato all'unità. Seguire la guida visualizzata sullo schermo del televisore per completare Initial Setup. Se è stato selezionato "No, Skip" per "ARC Setup" in Initial Setup, per abilitare la funzione HDMI CEC e HDMI Standby Through, dopo aver completato Initial Setup, sarà necessario premere il telecomando ed effettuare le impostazioni in "System Setup". / **De** : Schalten Sie den Eingang des Fernsehers auf denjenigen, der mit dem Gerät belegt ist. Folgen Sie den Anweisungen auf dem Bildschirm, um die Ersteinrichtung abzuschließen. Wenn Sie bei der Ersteinrichtung "No, Skip" für "ARC Setup" ausgewählt haben, müssen Sie zur Aktivierung der Funktionen HDMI CEC und HDMI Standby Through an der Fernbedienung die Taste drücken und die Einstellungen in folgendem Menü vornehmen: "System Setup". / **Nl** : Schakel de ingang op de TV naar die is toegewezen aan de unit. Volg de aanwijzing die op het scherm weergegeven worden om de begininstelling te voltooien. Als u "No, Skip" voor "ARC Setup" in de begininstelling geselecteerd had, om de HDMI CEC en de HDMI Standby Through functie in te schakelen, dient u na het voltooien van de begininstelling op de afstandsbediening op de knop te drukken en de instellingen te maken in "System Setup". / **Sv** : Växla ingångskällan på TV:n till den som har tilldelats enheten. Följ anvisningarna som visas på skärmen för att slutföra grundinställningarna. Om du valde "No, Skip" i "ARC Setup" i grundinställningarna måste du, för att aktivera HDMI CEC och HDMI Standby Through-funktionerna efter att ha slutfört grundinställningarna, trycka på fjärrkontrollen och göra inställningarna i "System Setup". / **Hardware** - "HDMI".

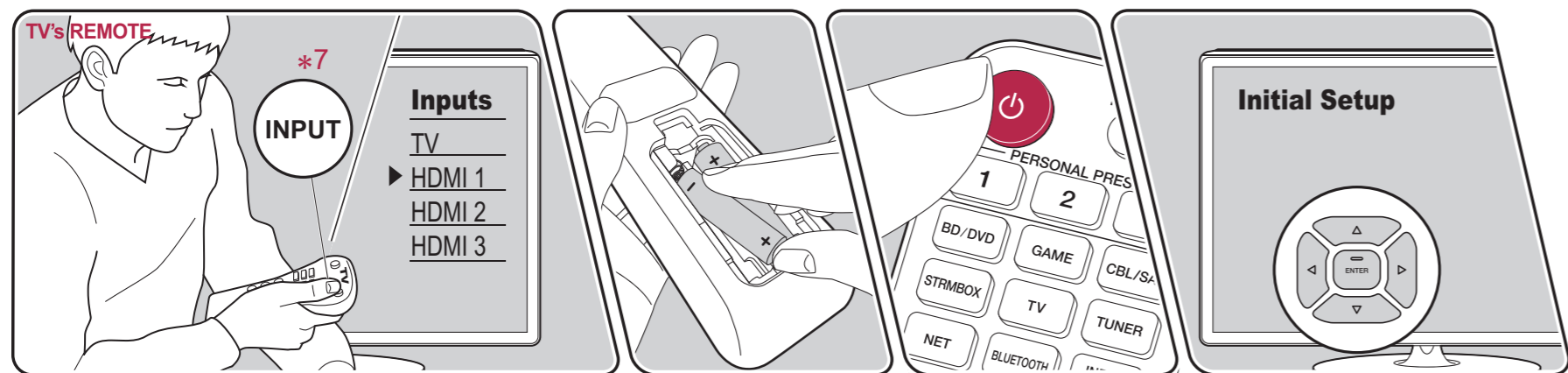
**Tips**  
**When the unit is operating erratically**  
 Lorsque l'appareil fonctionne de façon irrégulière / Cuando el funcionamiento de la unidad sea errático / Quando l'unità non funziona correttamente / Erratische Gerätefunktionsweise / Als het toestel verkeerd werkt / När enheten fungerar på felaktigt sätt

**En** : If operation becomes unstable, try restarting the unit. Set the unit to standby, then press and hold the STANDBY/ON on the main unit for 5 seconds or more. / **Fr** : Si le fonctionnement devient instable, essayez de redémarrer l'appareil. Mettez l'appareil en mode veille, puis appuyez sur la touche STANDBY/ON de l'appareil principal pendant au moins 5 secondes. / **Es** : Si el funcionamiento se vuelve inestable, pruebe a reiniciar la unidad. Ajuste la unidad en el modo de espera y después mantenga pulsado el STANDBY/ON en la unidad principal durante 5 segundos o más. / **It** : Se il funzionamento diventa instabile, provare a riavviare l'unità. Impostare l'unità in standby, quindi tenere premuto il STANDBY/ON sull'unità principale per almeno 5 secondi. / **De** : Bei instabilem Betrieb starten Sie das Gerät neu. Schalten Sie das Gerät in den Standby-Modus und halten Sie dann STANDBY/ON am Hauptgerät mindestens 5 Sekunden lang gedrückt. / **Nl** : Als de werking instabiel wordt, probeer het toestel dan te herstarten. Zet het toestel op stand-by, druk vervolgens 5 seconden of langer op het hoofdtoestel op de STANDBY/ON. / **Sv** : Om funktionen inte är stabila, försök att starta om apparaten. Ställ in apparaten i standby, tryck sedan på och håll kvar STANDBY/ON på huvudapparaten i 5 sekunder eller mer.

**En** : If restarting doesn't fix the problem, try unplugging the power cord and HDMI cables then replugging them in again, initializing settings (with the unit ON, while pressing ZONE 2-CONTROL on the main unit, press STANDBY/ON), and trying Firmware Update. / **Fr** : Si le redémarrage de règle pas le problème, essayez de débrancher le cordon d'alimentation et les câbles HDMI puis de les rebrancher, paramérez l'initialisation (avec l'appareil en marche, tout en appuyant sur la touche ZONE 2-CONTROL de l'appareil principal, appuyez sur STANDBY/ON), et essayez la Mise à jour du micrologiciel. / **Es** : Si reiniciar la unidad no soluciona el problema, pruebe a desconectar el cable de alimentación y los cables HDMI y volverlos a conectar, a ajustar de inicialización (cuando la unidad se encuentra en ON, mientras pulsa ZONE 2-CONTROL en la unidad principal, pulse el STANDBY/ON), y a actualizar el firmware. / **It** : Se il riavvio non risolve il problema, provare a scollegare il cavo di alimentazione elettrica ed i cavi HDMI e quindi a ricollegarli, inizializzazione delle impostazioni (Con l'unità accesa, tenendo premuto ZONE 2-CONTROL sull'unità principale, premere il STANDBY/ON), e tentare l'aggiornamento del firmware. / **De** : Ist das Problem nach dem Neustart nicht behoben, trennen Sie Netz- und HDMI-Kabel ab, schließen Sie die Kabel wieder an, Initialisieren der Einstellungen (Halten Sie bei eingeschaltetem Gerät ZONE 2-CONTROL am Hauptgerät gedrückt und drücken Sie STANDBY/ON), und aktualisieren ggf. die Firmware. / **Nl** : Als het herstarten het probleem niet verhelpt, probeer het netsnoer en de HDMI-kabels dan af en weer aan te sluiten, initialiseren van de instellingen (Terwijl u met het toestel op ON op het hoofdtoestel op ZONE 2-CONTROL drukt, drukt u op de STANDBY/ON.) en probeer een Firmware Update. / **Sv** : Om problemet inte försvinner när du startar om, försök att dra ur nätkabeln och HDMI-kablarna och sätt sedan i dem igen. Initialera inställningarna (När apparaten är ON trycker du på STANDBY/ON medan du trycker på ZONE 2-CONTROL på huvudapparaten.) och försök uppdatera det fasta programmet.

## 2. Initial Setup with Auto Start-up Wizard

Configuration avec l'assistant de démarrage automatique / Configuración con el asistente de arranque automático / Setup con installazione guidata / Einrichtung mit dem automatischen Startup-Assistenten / Instellen met Automatische Opstart Wizard / Grundinställning med den automatiska startguiden



To redo the initial setup / Pour refaire la configuration initiale / Para rehacer la configuración inicial / Per ripetere l'Initial Setup / Erneutes Vornehmen der ersten Einrichtung (Initial Setup) / Opnieuw uitvoeren van Initial Setup / Att göra om Initial Setup

System Setup > Miscellaneous > Initial Setup